

Visiedocument 2022

Playing for Success Zwolle



*door mensen,
voor mensen*



Inhoud

<u>Algemene gegevens.....</u>	<u>3</u>
<u>Ontwikkelingen Playing for Success Zwolle</u>	<u>4</u>
<u>Missie & visie</u>	<u>5</u>
<u>Doelstellingen</u>	<u>5</u>
<u>Randvoorwaarden</u>	<u>6</u>
<u>Taken en verantwoordelijkheden</u>	<u>8</u>

Algemene gegevens

Volledige naam: Stichting Playing for Success Zwolle
Straatnaam en huisnummer: Tesselschadestraat 155
Postcode en woonplaats: 8023BL Zwolle
Telefoonnummer: 038 4236686
Emailadres: d.reijnen@playingforsuccess.nl
Bankrekening: NL18 RABO 0114 2013 23
KvK-/Vestigings-nr.: 08216974

Samenstelling bestuur

Voorzitter: Jan Nijhuis
Secretaris: Arend Eilander
Penningmeester: Martijn Mellema (SportService Zwolle)
Algemeen bestuurslid: Eilt Staal (PEC Zwolle)
Algemeen bestuurslid: Ankie van der Werf (OOZ)
Algemeen bestuurslid: John Berendsen (Catent)

Korte beschrijving van ons werkdoel:

Playing for Success Zwolle (2009 opgericht) is een organisatie die activiteiten organiseert, in het PEC Zwolle stadion en het Landstede sportcentrum, die bijdragen aan het ontwikkelingsrendement van kinderen en jongeren uit de regio Zwolle. Het reguliere PFS traject richt zich op onderpresterende leerlingen tussen de 9 en 15 jaar (basisonderwijs en voortgezet onderwijs). De leercentrums zijn erop gericht, om door middel van het leerprogramma, leerlingen van de deelnemende scholen in Zwolle te helpen de motivatie en het zelfbeeld van leerlingen te verbeteren. De activiteiten in het leercentrum dragen bij aan het vergroten van het zelfvertrouwen en het laten ontdekken van de eigen mogelijkheden/ talenten van kinderen/jongeren. Zij gaan meer gemotiveerd en effectiever leren. Bewegen en leren gaan op een ontspannen manier hand in hand zodat het zelfstandig leren en samenwerken zal worden gestimuleerd. De deelnemer ontwikkelt zo een positieve houding t.o.v. het leren in algemene zin. Eenmaal in de week komen zij, gedurende 2,5 uur, naar het leercentrum om te werken aan hun persoonlijke doelen. Deelnemers uit het voortgezet onderwijs komen twee keer per week (dagdeel) naar het leercentrum. Sinds 2019 zijn wij ook gestart met een programma voor jongeren van het middelbaar beroepsonderwijs (15 t/m 23 jaar). Dit programma zal specifiek worden ingezet voor studenten die dreigen uit te vallen.

In het schooljaar 2018-2019 hebben 120 deelnemers deelgenomen aan het programma van PFS Zwolle. 80 deelnemers uit het basisonderwijs, 30 deelnemers uit het voortgezet onderwijs en 10 deelnemers uit het middelbaar beroepsonderwijs. Leerlingen van de basisscholen die vallen onder de scholenbesturen OOZ, Catent en Vivente kunnen zich kosteloos aanmelden. Binnen het programma voor het voortgezet onderwijs haakt Thorbecke Scholengemeenschap, Zone.college en het Greijdanus aan. Talentstad heeft ook geparticipeerd maar is door financiële redenen afgehaakt.

Samenwerkingspartners:

- Landstede (leercentrum VO/MBO)
- PEC Zwolle (leercentrum PO)
- Openbaar Onderwijs Zwolle
- Vivente
- Catent
- SportService Zwolle.

Ontwikkelingen Playing for Success Zwolle

Hieronder zijn een aantal interne ontwikkelingen opgenomen die van invloed zijn in relatie tot PFS Zwolle.

Daling in het basisonderwijs

Al 10 jaar lang kunnen basisscholen uit Zwolle gebruik maken van het programma PFS Zwolle. Aanmeldingen van deelnemers verlopen via de interne begeleiders van de basisscholen. De interne begeleiders zetten het wervingsproces binnen de school in gang. Afgelopen jaren merken wij dat wij steeds meer moeten trekken om leerlingen te werven. Dit heeft volgens de docenten/projectleider van PFS Zwolle te maken met:

- ✓ **Vervoer:** ouders kunnen hun kinderen niet altijd brengen naar het leercentrum. Dit gaat soms ten koste van de aanmelding. In het verleden werden de kinderen altijd opgehaald met een busje van PFS Zwolle;
- ✓ **Aanmeldingsprocedure:** wervingsproces ligt in handen bij de interne begeleider. Wij zijn hierdoor sterk afhankelijk van de aanmeldingen;
- ✓ **Naamsbekendheid:** groepsleerkrachten/ouders zijn onvoldoende op de hoogte van ons programma;
- ✓ **Wisselingen:** er zijn veel wisselingen qua functies binnen het basisonderwijs.

Groei in vo/mbo

In 2018 heeft PFS Zwolle een subsidie ontvangen van VSV IJsselvecht. Deze subsidie geeft PFS Zwolle de mogelijkheid andere vo/mbo-scholen te enthousiasmeren. PFS Zwolle doet dit door scholen (tijdelijk) kosteloos aan te laten haken en door inspirerende bijeenkomsten te organiseren. Afgelopen maanden heeft PFS Zwolle dan ook veel tijd en energie gestoken om het programma/curriculum te introduceren.

In maart 2019 is het programma voor de doelgroep mbo begonnen (pilot).

Groep bestaat uit 10 studenten die afkomstig zijn van het Deltion College, Zone.college, Menso Alting, Landstede en Cibap. De plekken worden bekostigd vanuit de subsidie. Het programma is een belangrijk instrument voor het onderwijs voor risico leerlingen. In regio IJsselvecht is het PFS traject voornamelijk ingezet als preventief vangnet voor dreigend schooluitval, in sommige gevallen is de voorziening curatief. Het doel van de subsidie is om structurele samenwerking te creëren tussen de deelnemende scholen, zowel in het voortgezet onderwijs als in het middelbaar beroepsonderwijs.

Missie & visie

Missie

Playing for Success Zwolle is een grensverleggend initiatief waarbij kinderen/jongeren (van 9 t/m 23 jaar) in korte tijd een 'boost' krijgen op het gebied van zelfvertrouwen en motivatie. Doordat kinderen/jongeren steviger in hun schoenen staan, krijgen ze (weer) grip op hun eigen toekomst, leefstijl en zelfredzaamheid.

Visie en doelen

Playing for Success Zwolle is een unieke kans om zo veel mogelijk kinderen/jongeren uit (stad en regio) Zwolle stevig in hun schoenen te laten staan. Dankzij de enorme boost die de deelnemers tijdens het traject krijgen, werken we samen aan een beter toekomstperspectief.

- Het helpen van leerlingen om zich volledig te ontwikkelen door gebruik te maken van een breed aanbod van zowel bewegen als studeren;
- Het onderhouden van een positieve, verrijkende sfeer en leeromgeving in het leercentrum om het leren te ondersteunen en het zelfstandig werken te stimuleren;
- Het creëren van een ondersteunende sfeer bij het ontdekken van de eigen mogelijkheden;
- Het werken met leerlingen om een positieve houding te ontwikkelen voor school en te streven naar een houding om altijd belangstelling te houden om te blijven leren;
- Leerlingen leren respect voor zichzelf en anderen te tonen;
- Het vermijden van vooroordelen en discriminatie in de omgang met anderen.

Doelstellingen

In het kader van PFS Zwolle stellen wij ons in 2022 tot doel:

Aantallen

- Op jaarbasis (schooljaar) heeft het PO 3 periodes. Iedere periode kunnen er maximaal 45 kinderen deelnemen aan het programma voor de doelgroep basisonderwijs (bovenbouw). Wij streven ernaar om elke periode minimaal 36 kinderen te plaatsen. Traject vindt plaats bij het PEC Zwolle stadion.
- Op jaarbasis (schooljaar) heeft het VO en MBO gezamenlijk 3 periodes. Iedere periode kunnen er maximaal 15 leerlingen deelnemen aan het programma. Wij streven ernaar om elke periode minimaal 12 studenten te plaatsen. Traject vindt plaats bij het Landstede Sportcentrum en/of een ander leercentrum.

Projectresultaten

- 80% van de deelnemers van Playing hebben zich op sociaal emotioneel vlak ontwikkeld. Resultaten worden gehaald uit het onderzoek van Oberon.
- *PfS PO*: in het schooljaar 2018-2019 hebben 31 basisscholen van het basisonderwijs deelgenomen aan PFS Zwolle. In Zwolle zijn in totaal 60 PO-locaties. Wij streven naar een toename van 3 basisscholen per jaar.
- *PfS VO*: in het schooljaar 2018-2019 hebben 2 voortgezet onderwijs scholen deelgenomen aan het programma. In Zwolle zijn er in totaal 18 VO-locaties. Wij streven naar een toename van minimaal één vo-school per jaar.
- *PfS MBO*: in het schooljaar 2018-2019 hebben 5 mbo-scholen deelgenomen aan de pilot PFS. Deelnemersplekken worden bekostigd vanuit de subsidie VSV. Deze subsidie verloopt eind volgend schooljaar (2020-2021). Na deze subsidieperiode streven wij ernaar dat minimaal twee mbo-locaties structureel participeren. Juni 2019 vindt de eerste evaluatie plaats met de deelnemende MBO-scholen.

Commerciële activiteiten

- Het bedrijfsleven stelt jaarlijks financiële middelen, goederen en/of diensten beschikbaar ten behoeve van het programma van PFS Zwolle. Dit bedraagt minimaal een bedrag ter waarde van €5000.
- Op jaarbasis worden er één of twee matches gerealiseerd waarbij de expertise vanuit het bedrijfsleven wordt ingezet ten behoeve van het curriculum van PFS Zwolle. Voorbeeld Royalhaskoning DHV, Fitland en ABN Amro.

Randvoorwaarden

Om in 2022 de gestelde doelstellingen te bereiken moeten onderstaande randvoorwaarden worden gerealiseerd:

- Personele groei bij het structureel aanbieden van het programma voor het middelbaar beroepsonderwijs. Dit gaat om 0,7 Fte. Personeelskosten worden betaald door de mbo-scholen die structureel willen participeren.
- Bij uitbreiding van het aantal deelnemers (mbo) zijn wij genoodzaakt om na te denken over een nieuw leercentrum. Opties: Spiegel/Hedon/Nooterhof Zwolle.
- PEC Zwolle stelt proactief zijn netwerk beschikbaar om nieuwe partners te werven voor PFS Zwolle.
- PFS Zwolle sluit binnen het onderwijs aan bij teamoverleggen/samenwerkingsverbanden/kenniskringen om PFS Zwolle te positioneren. Projectleider Dion Reijnen is verantwoordelijk om dit proces in gang te zetten. Daarnaast gaat de projectleider het gesprek aan met interne begeleiders om te komen tot een nieuwe wervings- en aanmeldingsprocedure.
- PFS Zwolle organiseert evaluatiemomenten samen met de interne begeleiders/zorgcoördinatoren van het basisonderwijs, voortgezet onderwijs en middelbaar beroepsonderwijs. Evaluaties vinden plaats in de laatste periode van het schooljaar.
- Elke jaar wordt er een rapportage opgeleverd met de resultaten/effecten van PFS Zwolle. Docenten van PFS Zwolle dienen elke periode een vragenlijst van Oberon in te vullen.
- Elk jaar worden de doelstellingen (projectresultaten, aantal deelnemers, commerciële activiteiten) van PFS Zwolle nauwkeurig gemonitord. De resultaten worden gepresenteerd aan het bestuur van PFS.

Bovenstaande randvoorwaarden worden verder uitgediept in het jaarplan.

Playing for Success Zwolle

Missie

Playing for Success Zwolle is een grensverleggend initiatief waarbij kinderen/jongeren (van 9 t/m 23 jaar) in korte tijd een 'boost' krijgen op het gebied van zelfvertrouwen en motivatie. Doordat kinderen/jongeren steviger in hun schoenen staan, krijgen ze (weer) grip op hun eigen toekomst, leefstijl en zelfredzaamheid.

Visie

Playing for Success Zwolle is een unieke kans om zo veel mogelijk kinderen/jongeren uit (stad en regio) Zwolle stevig in hun schoenen te laten staan. Dankzij de enorme boost die de deelnemers tijdens het traject krijgen, werken we samen aan een beter toekomstperspectief.

Doelen

Participatie van 180 deelnemers per jaar.

75% van de scholen nemen deel aan het programma.

80% van de deelnemers heeft zich persoonlijk ontwikkeld.

€ 5000 aan middelen uit het bedrijfsleven.

Ieder jaar één match met een partner ten behoeve van het curriculum

Pijlers aanpak

Interne en externe positionering

Personele inzet

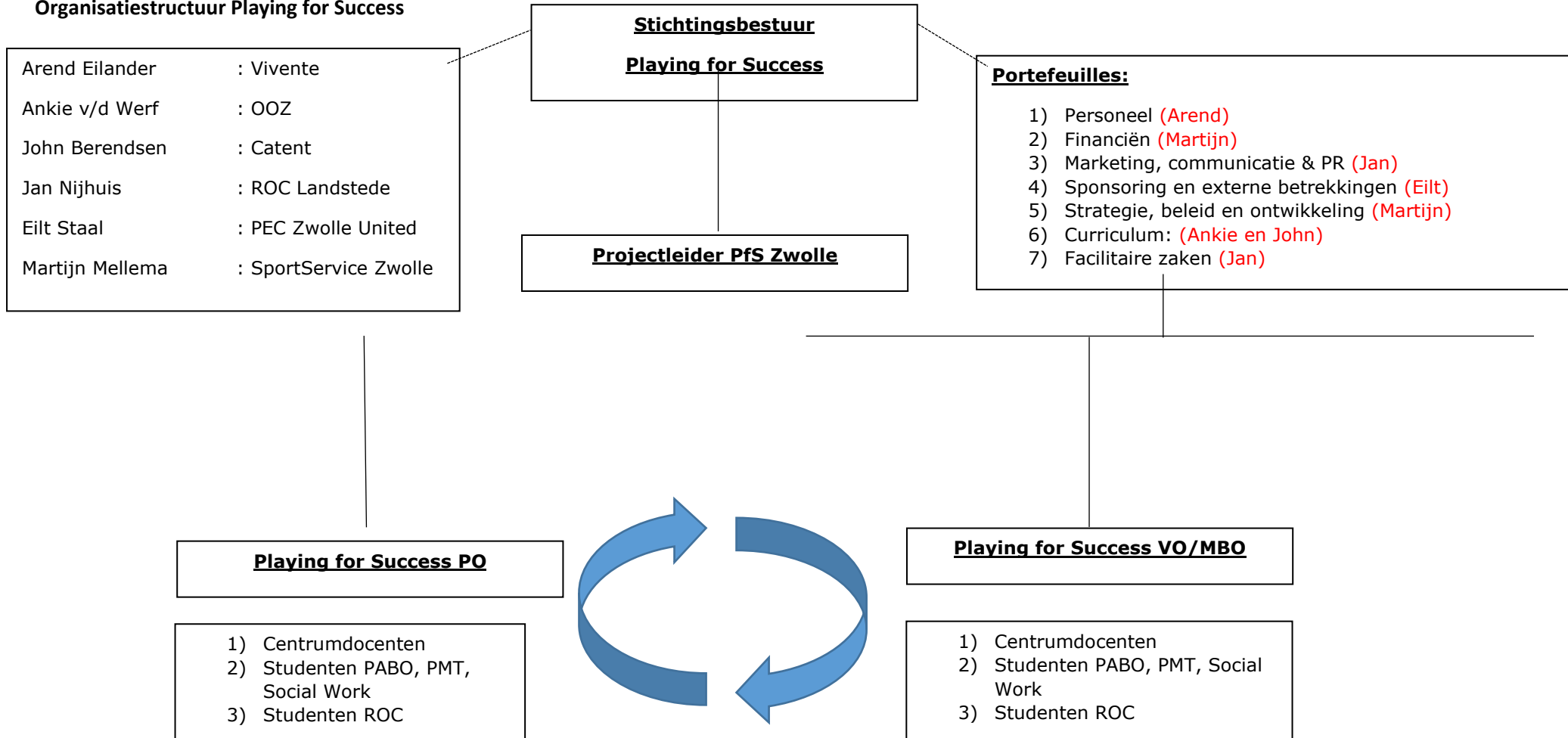
Onderzoek Oberon

Doorontwikkeling curriculum

Netwerk/ Relatiebeheer /werkgroep commercie

Taken en verantwoordelijkheden

Organisatiestructuur Playing for Success



Arend Eilander	: Vivente
Ankie v/d Werf	: OOZ
John Berendsen	: Catent
Jan Nijhuis	: ROC Landstede
Eilt Staal	: PEC Zwolle United
Martijn Mellema	: SportService Zwolle

Playing for Success PO

- 1) Centrumdocenten
- 2) Studenten PABO, PMT, Social Work
- 3) Studenten ROC

Playing for Success VO/MBO

- 1) Centrumdocenten
- 2) Studenten PABO, PMT, Social Work
- 3) Studenten ROC

Taken/functies:

- 1) Stichtingsbestuur:** Het bestuur vertegenwoordigt en bestuurt de stichting en zorgt ervoor dat het doel van de stichting zoveel mogelijk wordt nagestreefd. Het bestuur draagt ook zorg voor het financiële beheer. Binnen het bestuur worden de portefeuilles verdeeld, en draagt iedere bestuurder verantwoordelijkheid over zijn/haar portefeuille.
- 2) Projectleider:** De projectleider is verantwoordelijk voor het succesvol realiseren van het project. De projectleider realiseert het project door het coördineren van en het aansturen van de projectmedewerkers in de werkgroepen PfS PO en PfS VO/MBO. Daarnaast is de projectleider in de eerste lijns verantwoordelijk voor het creëren van optimale randvoorwaarden ten behoeve van het welslagen van het project. De projectleider is uitvoerend verantwoordelijk voor de bestuur portefeuilles en legt verantwoording af aan het bestuur van de stichting.
- 3) Werkgroepen:** Onder leiding van de projectleider is de werkgroep verantwoordelijk voor de inhoud en uitvoering van het project. Binnen de werkgroepen is men verantwoordelijk voor het onderwijscurriculum, commercie, evenementen en facilitaire zaken.

Partners

- 1) **Vivente:** verantwoordelijk voor het onderwijs-deel binnen het programma;
- 2) **OOZ:** verantwoordelijk voor het onderwijs-deel binnen het programma;
- 3) **Catent:** verantwoordelijk voor het onderwijs-deel binnen het programma;
- 4) **ROC Landstede:** verantwoordelijk voor facilitaire zaken, inzet leerwerkplekken en creëren WOW-factor;
- 5) **PEC Zwolle United:** verantwoordelijk voor facilitaire zaken, netwerk beschikbaar stellen voor nieuwe partners/sponsors en creëren van een WOW-factor;
- 6) **SportService Zwolle:** verantwoordelijk voor de inbedding van sport, verbindende schakel richting het onderwijs en maatschappelijke projecten.